



# Pressemitteilung

Nr. 04/2009 – 26. Februar 2009

**Sperrfrist: 26. Februar 2009, 09:55 Uhr**

Unternehmen nutzen verstärkt Kurzarbeit

## Arbeitslosenquote steigt im Februar um 0,1 Prozent

„Der Arbeitsmarkt in Bayern verzeichnet im Februar nur leicht steigende Arbeitslosenzahlen. Die Zahl der Anträge auf Kurzarbeitergeld stieg hingegen im laufenden Monat erheblich an. Das ist auch ein Zeichen dafür, dass Unternehmen dieses wertvolle Instrument zum Erhalt der Arbeitsplätze vermehrt nutzen“, so **Rainer Bomba**, Vorsitzender der Geschäftsführung der Regionaldirektion Bayern.

Die Zahl der arbeitslosen Männer und Frauen stieg im Monat Februar gegenüber dem Vormonat um 6.091 auf 336.688. Im Vergleich zum Vorjahresmonat liegt deren Zahl erstmals wieder um 644 Personen höher. Die Quote liegt damit genau auf Vorjahresniveau bei 5,1 Prozent.

<b>Arbeitslos gemeldete Menschen im Februar</b>	<b>336.688</b>
<b>Arbeitslosenquote im Februar</b>	<b>5,1 Prozent</b>

„Mit einem einfachen, aber wirkungsvollen Krisenmanagement begegnen wir in Bayern inzwischen wirkungsvoll der heraufziehenden Krise:

Die 58.000 freien Stellen in Bayern werden so schnell wie möglich mit gut geeigneten Bewerbern, die jetzt auf den Markt drängen, besetzt. Durch das Mittel Kurzarbeit werden Arbeitnehmer so lange wie möglich in ihrem Unternehmen gehalten, wobei die zur Verfügung stehende Zeit in den Betrieben auch für Qualifizierungszwecke genutzt werden kann. Sollte die Arbeitslosigkeit dennoch eintreten, werden die Arbeitslosen so schnell wie möglich zielorientiert qualifiziert. Weiterhin stellen die Agenturen sicher, dass die Lohnersatzleistungen so schnell wie möglich ausgezahlt werden“, betonte **Rainer Bomba**.

## **Schwaben und Oberbayern teilen sich unter den Regierungsbezirken die Spitzenreiterposition mit 4,6 Prozent**

Schwaben und Oberbayern führen nun gemeinsam das Feld mit einer Arbeitslosenquote von 4,6 Prozent an. Es folgt Unterfranken mit 4,7 Prozent. Der Regierungsbezirk Niederbayern konnte sich vom Schlusslicht im Vormonat mit 5,7 Prozent auf den dritten Platz verbessern. Die Oberpfalz und Mittelfranken verzeichnen jeweils eine Arbeitslosenquote von 5,8 Prozent. Oberfranken hat mit einer Quote von 6,3 Prozent immer noch mit minus 6 Prozent, den höchsten Rückgang der Arbeitslosigkeit im Vergleich zum Vorjahr zu Verzeichnen. Alle Regierungsbezirke liegen somit erneut deutlich unter dem Bundesdurchschnitt.

## **Noch 26 Kreise und kreisfreie Städte mit einer 3 vor dem Komma**

26 Kreise und kreisfreie Städte verzeichnen immer noch eine Arbeitslosenquote mit einer 3 vor dem Komma. Damit können hier Vollbeschäftigungstendenzen attestiert werden. Zwei Kreise haben sogar eine 2 vor dem Komma. Spitzenreiter ist und bleibt Eichstätt mit einer Quote von 2,4 Prozent, dicht gefolgt von Erlangen-Höchstadt mit 2,9 Prozent.

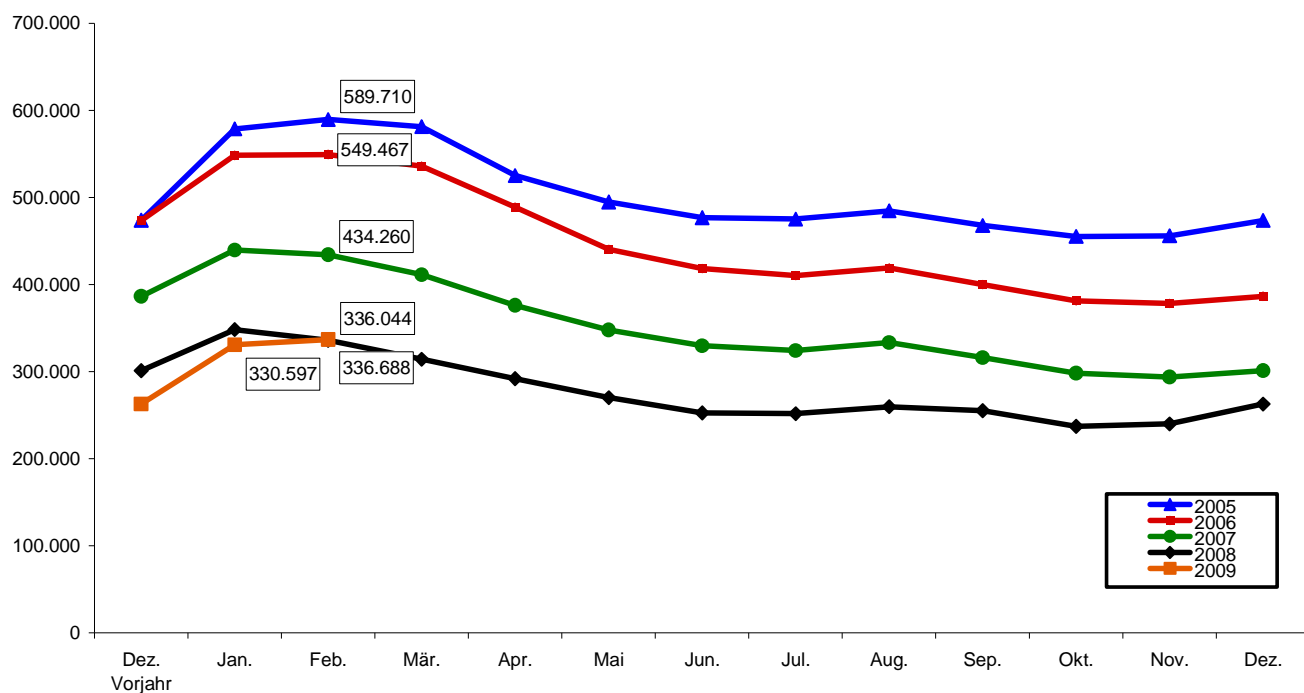
## **Job-Perspektive/Bürgerarbeit schwächt Anstieg der Arbeitslosigkeit ab**

Die Umsetzung der Job-Perspektive/Bürgerarbeit in den Städten Weiden, Hof und Coburg weist eine überdurchschnittliche Abnahme der Arbeitslosigkeit im Vergleich zum Vorjahr aus. „Während in Bayern die Arbeitslosigkeit im Vergleich zum Vorjahr um 0,2 Prozent anstieg, verzeichnen die betroffenen Städte weiterhin einen hohen Abbau der Arbeitslosigkeit. Besonders erfreulich ist, dass vor allem im SGB II - Bereich, der von der Finanzmarktkrise weniger betroffen ist und den höheren Anteil der Arbeitslosigkeit in den Städten ausmacht, die Stadt Hof mit minus 40,1 Prozent bayernweit an der Spitze liegt. Die Stadt Coburg verzeichnet ein Minus von 29,4 und die Stadt Weiden ein Minus von 26,4 Prozent“, erklärte **Ralf Holtzwardt**, stellvertretender Vorsitzender der Geschäftsführung der Regionaldirektion Bayern.

## Anstieg der Arbeitslosigkeit im Rechtskreis SGB II nur geringfügig

Im Rechtskreis SGB II erhöhte sich die Zahl der arbeitslosen Menschen um 2.620 gegenüber dem Vormonat. „Damit unterschreitet die SGB II - Arbeitslosigkeit das Vorjahresergebnis um 11,1 Prozent. Sowohl die saisonale als auch die konjunkturelle Komponente sorgen insbesondere im SGB III - Bereich für steigende Arbeitslosenzahlen“, so **Ralf Holtz**wart.

**Entwicklung der Arbeitslosigkeit in Bayern  
- Bestand an Arbeitslosen -**



## Anstieg der Jugendarbeitslosigkeit verlangsamt sich

Mit 37.997 arbeitslosen Menschen unter 25 Jahren stieg deren Zahl im Februar um 3.068 im Vergleich zum Vormonat. Das entspricht einem Anstieg der Arbeitslosenquote um 0,4 auf 4,7 Prozent. Bei diesem Ergebnis ist hervorzuheben, dass die Arbeitslosigkeit der unter 25-jährigen (-1,7 Prozent) als auch der unter 20-jährigen (-18,4 Prozent) weiter unter dem Vorjahresniveau liegt.

## **Arbeitskräftenachfrage steigt wieder**

Die Nachfrage nach Arbeitskräften im Freistaat, gemessen am Zugang offener Stellen im Februar, ist im Vergleich zum Vormonat um 7.277 gestiegen. Insgesamt wurden im Februar 25.289 Stellen neu gemeldet. Die Zahl der offenen Stellen hat sich bei 58.779 auf relativ hohem Niveau stabilisiert, wobei insbesondere Fachkräfte gesucht werden.

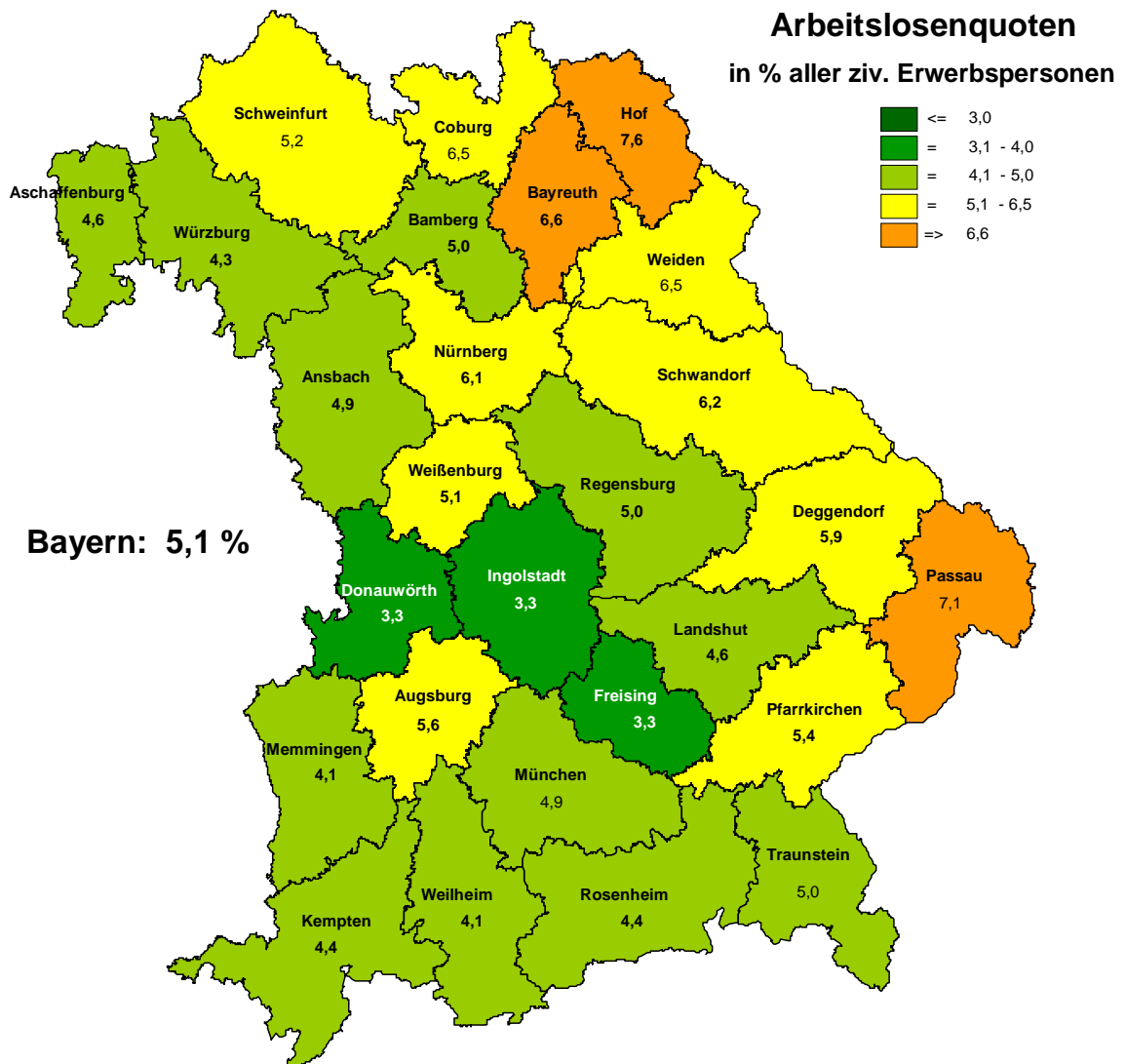
„Die aktuelle Finanz- und Wirtschaftskrise bietet für viele Unternehmen eine Chance, nun frei werdende gut qualifizierte Kräfte einzustellen. Ich gehe davon aus, dass die Krise lediglich temporärer Natur ist. Wir werden danach aufgrund der demographischen Entwicklung wieder jede gut ausgebildete Kraft auf dem bayerischen Arbeitsmarkt benötigen. Allgemein gilt in einer wirtschaftlichen Boomphase ebenso wie in einer Rezession: Wir bringen die Menschen so schnell wie möglich in Arbeit und Ausbildung“, betonte **Rainer Bomba**.

## **Aufbau sozialversicherungspflichtiger Beschäftigter weiterhin verlangsamt**

Die Zahl der sozialversicherungspflichtigen Beschäftigten liegt mit 4.511.900 Personen weiter über dem Vorjahresniveau. Nach der aktuellen Hochrechnung ergibt sich im Vergleich zum Dezember 2007 ein Plus von 60.258 bzw. 1,4 Prozent. Im Vergleich zum Vormonat November 2008 sank jedoch die Zahl der sozialversicherungspflichtigen Beschäftigten um 1,4 Prozent.

Absolut betrachtet gab es besonders hohe Zuwächse im Vorjahresvergleich beim Gesundheits-, Veterinär- und Sozialwesen (plus 14.200) sowie im Verarbeitenden Gewerbe (plus 12.400). Den höchsten prozentualen Zuwachs konnte mit 5,4 Prozent der Bereich Erziehung und Unterricht verbuchen.

## Arbeitslosenquoten in den bayerischen Arbeitsagenturbezirken im Februar 2009



### Weitere Informationen finden Sie im Internet unter:

[www.arbeitsagentur.de](http://www.arbeitsagentur.de) > Presse > Kontakt > Regionaldirektion Bayern > Zahlen,  
Daten, Fakten

und unter:

[statistik.arbeitsagentur.de](http://statistik.arbeitsagentur.de) (ohne www)

## Der Arbeitsmarkt in Bayern

- 1) Veränderung des letztverfügbaren Wertes (Oktober 2008) gegenüber Vorjahresmonat; vorläufige Ergebnisse.  
 2) Bewegungsdaten sind nur aus dem IT-Verfahren der BA.  
 3) Vorläufige Ergebnisse hochgerechnet. Aufgrund eines technischen Problems handelt es sich bei den Daten für November 2008 um vorläufige, nicht hochgerechnete Zahlen mit Datenstand Januar 2009.  
 4) Wegen Änderungen der Rechtsgrundlagen zur Kurzarbeit stehen Daten nur quartalsmäßig zur Verfügung. Die aktuellsten Zahlen sind von Dezember 2008.  
 x) Aufgrund geänderter Ermittlung der Zugangsstruktur ab Mai 2008 sind Vergleiche mit vorhergehenden Zeiträumen derzeit nicht möglich.

Februar 2009  
RD Bayern

Merkmal	2008		2009		Veränderung zum Vorjahresmonat (Arbeitslosenquote Vorjahreswerte)			
	November	Dezember	Januar	Februar	Dezember	Januar	Februar	
					in %	in %	absolut	in %
	1	2	3	4	6	7	8	9
1)								
Sozialversicherungspflichtig Beschäftigte								
- Bestand am Ende des Monats <sup>1)</sup>	4.574.300	4.511.900	.	.	.	.	60.258	1,4
dar: Verarbeitendes Gewerbe	1.372.000	1.359.300	.	.	.	.	12.430	0,9
Handel, Verkehr, Dienstleistungen	3.154.900	3.110.300	.	.	.	.	46.604	1,5
Arbeitslose <sup>2)</sup>								
- Zugang (Meldungen) im Monat	82.733	93.960	136.922	95.453	13,6	9,1	14.703	18,2
seit Jahresbeginn	920.330	1.014.290	136.922	232.375	3,4	9,1	26.091	12,6
-dar: aus Erwerbstätigkeit x)								
50,7% im Monat	41.892	51.106	94.203	48.378	x	x	x	x
seit Jahresbeginn	x	x	x	x	x	x	x	x
-dar: aus Ausbildung x)								
21,0% im Monat	15.479	17.783	18.041	20.056	x	x	x	x
seit Jahresbeginn	x	x	x	x	x	x	x	x
- Abmeldungen im Monat	79.737	71.188	69.121	89.289	- 5,4	- 12,0	-3.683	- 4,0
seit Jahresbeginn	981.342	1.052.530	69.121	158.410	- 1,2	- 12,0	-13.129	- 7,7
-dar: in Erwerbstätigkeit								
30,2% im Monat	25.155	22.318	26.428	27.000	- 14,5	- 18,7	-5.770	- 17,6
33,7% seit Jahresbeginn	385.877	408.195	26.428	53.428	- 7,5	- 18,7	-11.859	- 18,2
-dar: in Ausbildung								
24,9% im Monat	18.942	14.602	12.110	22.276	58,6	55,5	3.017	15,7
21,7% seit Jahresbeginn	193.918	208.520	12.110	34.386	39,9	55,5	7.339	27,1
- Bestand Mitte des Monats	239.945	262.770	330.597	336.688	- 12,7	- 5,0	644	0,2
-darunter 42,7% Frauen	124.116	128.333	143.445	143.925	- 17,1	- 11,6	-12.741	- 8,1
11,3% 15 - unter 25 Jahre	18.033	23.527	34.929	37.997	- 29,2	- 10,9	-647	- 1,7
2,2% dar.: 15 - unter 20	4.141	5.021	6.762	7.520	- 41,8	- 26,9	-1.691	- 18,4
27,5% 50 - unter 65 Jahre	72.536	76.681	91.889	92.587	- 3,5	3,1	5.459	6,3
15,5% dar.: 55 - unter 65	41.181	43.579	51.872	52.316	9,9	17,0	8.366	19,0
18,2% Ausländer	48.329	51.557	60.323	61.203	- 11,4	- 4,7	-250	- 0,4
Arbeitslosenquoten bezogen auf:								
- alle zivilen Erwerbspersonen insgesamt	3,6	4,0	5,0	5,1	4,6	5,3	...	5,1
Männer	3,3	3,8	5,3	5,5	4,1	5,3	...	5,1
Frauen	4,0	4,2	4,7	4,7	5,1	5,3	...	5,1
Ausländer	8,9	9,5	11,1	11,3	10,6	11,6	...	11,2
15 - unter 25 Jahre	2,2	2,9	4,3	4,7	4,1	4,9	...	4,8
darunter: 15 - unter 20 Jahre	1,4	1,7	2,3	2,6	3,0	3,2	...	3,2
50 - unter 65 Jahre	4,7	5,0	6,0	6,0	5,2	5,9	...	5,8
darunter: 55 - unter 65 Jahre	4,9	5,2	6,2	6,2	4,8	5,4	...	5,3
- abhängige zivile Erwerbspersonen insgesamt	4,2	4,6	5,7	5,8	5,2	6,1	...	5,9
Arbeitslosengeldempfänger (ALG I)	104.799	123.925	...	...	- 6,2	...	...	...
Gemeldete Stellen								
- Zugang im Monat	25.132	21.357	18.012	25.289	- 21,8	- 25,6	-7.032	- 21,8
darunter: ungefördert	22.363	18.414	14.940	21.816	- 22,5	- 29,8	-6.935	- 24,1
seit Jahresbeginn	327.042	348.399	18.012	43.301	- 15,0	- 25,6	-13.224	- 23,4
- Abgang im Monat	28.563	27.912	19.749	22.506	- 7,6	- 30,2	-5.910	- 20,8
darunter: ungefördert	25.408	24.821	17.475	19.126	- 8,5	- 31,3	-5.642	- 22,8
seit Jahresbeginn	330.757	358.669	19.749	42.255	- 11,7	- 30,2	-14.451	- 25,5
- Bestand Mitte des Monats	64.949	58.195	56.013	58.779	- 19,7	- 17,3	-12.210	- 17,2
darunter: ungefördert	50.114	43.565	40.934	43.644	- 22,0	- 20,3	-11.623	- 21,0
gefördert	14.835	14.630	15.079	15.135	- 12,3	- 7,5	-587	- 3,7
Kurzarbeiter <sup>4)</sup>	...	50.535	...	...	...	...	...	...
Teilnehmer an ausgewählten arbeitsmarktpol. Maßnahmen <sup>3)</sup>								
FbW berufliche Weiterbildung	20.961	20.832	18.513	20.226	27,3	25,9	4.359	27,5
TM Eignungsfeststellung / Trainingsmaßnahme	10.425	8.535	6.295	8.487	55,8	34,0	44	0,5
EGZ Eingliederungszuschuss	14.160	13.482	12.530	12.559	37,7	33,2	2.849	29,3
ESG Einstiegsgeld	1.115	1.117	1.006	1.044	- 13,7	- 16,6	-127	- 10,8
GZ Gründungszuschuss	20.260	20.020	19.960	20.072	2,3	1,0	211	1,1
AGH Arbeitsgelegenheiten	16.757	16.520	15.489	15.812	1,4	1,4	271	1,7

Zitierhinweis:

Statistik der Bundesagentur für Arbeit: Arbeitsmarktstatistik,  
Der Arbeitsmarkt in Bayern,  
Monatszahlen, Nürnberg, Februar 2009

© Statistik der Bundesagentur für Arbeit  
Für nichtgewerbliche Zwecke sind Vervielfältigung und unentgeltliche Verbreitung, auch auszugsweise,  
mit genauer Quellenangabe gestattet. Die Verbreitung, auch auszugsweise, über elektronische  
Systeme/Datenträger bedarf der vorherigen Zustimmung. Alle übrigen Rechte vorbehalten.

## Bestand an Arbeitslosen, gemeldeten Stellen und Kurzarbeitern

1) Kurzarbeiter werden nur noch quartalsmäßig erhoben. Die aktuellsten Zahlen sind von Dezember 2008.

2) Arbeitslose in % bezogen auf alle zivilen Erwerbspersonen

3) Arbeitslose in % bezogen auf abhängige zivile Erwerbspersonen

Februar 2009

RD Bayern

RD / AA / Regierungsbezirk	Arbeitslose		Arbeitslosenquote			gemeldete Stellen		Kurzarbeiter <sup>1)</sup>	
	insgesamt	Veränderung zum Vorjahr in %	2)		3)	insgesamt	Veränderung zum Vorjahr in %	insgesamt	Veränderung zum Vorjahr absolut
			Vorjahres- monat	Berichtsmonat	Berichtsmonat				
			1	2	3				
RD Bayern	336.688	0,2	5,1	5,1	5,8	58.779	-17,2	50.535	...
Ansbach	8.482	6,9	4,6	4,9	5,6	1.136	-5,6	3.009	
Aschaffenburg	9.321	3,7	4,4	4,6	5,3	1.371	-53,7	1.198	
Bamberg	8.988	-2,3	5,2	5,0	5,7	1.178	-9,0	3.611	
Bayreuth	8.843	-10,7	7,4	6,6	7,5	1.143	-17,5	1.458	
Coburg	9.458	-3,7	6,7	6,5	7,4	2.287	7,0	4.068	
Hof	9.289	-6,6	8,1	7,6	8,7	1.485	-22,1	4.045	
Nürnberg	39.023	-2,2	6,3	6,1	7,0	9.116	-4,0	5.414	
Regensburg	14.527	6,5	4,8	5,0	5,7	2.152	-32,1	1.578	
Schwandorf	14.016	-0,3	6,3	6,2	7,1	1.688	-13,0	2.429	
Schweinfurt	12.375	0,1	5,2	5,2	6,0	1.760	-24,3	2.594	
Weiden	6.972	-8,8	7,1	6,5	7,4	1.400	2,0	819	
Weißenburg	4.885	2,3	5,0	5,1	5,8	680	-16,8	630	
Würzburg	11.478	3,1	4,2	4,3	4,9	1.971	-4,9	1.638	
Augsburg	18.835	-3,0	5,8	5,6	6,4	3.327	-14,7	2.182	
Deggendorf	10.384	-6,4	6,3	5,9	6,7	1.354	6,7	1.716	
Donauwörth	3.999	-2,2	3,3	3,3	3,7	630	-6,4	395	
Freising	5.206	9,5	3,0	3,3	3,7	988	-64,8	482	
Ingolstadt	8.100	0,0	3,4	3,3	3,8	1.905	-29,5	1.229	
Kempten	10.567	8,7	4,1	4,4	5,1	1.546	-23,3	1.667	
Landshut	8.114	1,0	4,6	4,6	5,3	919	-30,5	1.111	
Memmingen	10.148	17,0	3,5	4,1	4,7	2.043	-32,6	2.054	
München	58.219	2,4	4,8	4,9	5,7	10.706	-7,4	2.029	
Passau	11.418	-1,9	7,3	7,1	8,1	1.267	-45,8	1.986	
Pfarrkirchen	9.429	1,5	5,4	5,4	6,2	1.427	-6,4	1.111	
Rosenheim	11.456	-1,9	4,5	4,4	5,1	2.790	-0,5	1.069	
Traunstein	6.496	2,9	4,9	5,0	5,7	1.302	-12,8	464	
Weilheim	6.660	-6,0	4,4	4,1	4,7	1.208	-18,8	549	
OBERBAYERN	102.227	1,4	4,5	4,6	5,2	19.863	-16,7	5.869	
NIEDERBAYERN	35.669	-1,6	5,9	5,7	6,5	4.410	-25,1	5.891	
OBERPFALZ	33.562	0,1	5,8	5,8	6,6	4.861	-20,0	4.812	
OBERFRANKEN	36.117	-6,0	6,7	6,3	7,2	6.065	-9,3	13.182	
MITTELFRANKEN	52.390	-0,4	5,8	5,8	6,6	10.932	-5,0	9.053	
UNTERFRANKEN	33.174	2,1	4,6	4,7	5,4	5.102	-30,7	5.430	
SCHWABEN	43.549	3,9	4,4	4,6	5,3	7.546	-21,6	6.298	

Zitierhinweis:

Statistik der Bundesagentur für Arbeit: Arbeitsmarktstatistik,  
Bestand an Arbeitslosen, gemeldeten Stellen und Kurzarbeitern,  
Monatszahlen, Nürnberg, Februar 2009

© Statistik der Bundesagentur für Arbeit

Für nichtgewerbliche Zwecke sind Vervielfältigung und unentgeltliche Verbreitung, auch auszugsweise,  
mit genauer Quellenangabe gestattet. Die Verbreitung, auch auszugsweise, über elektronische  
Systeme/Datenträger bedarf der vorherigen Zustimmung. Alle übrigen Rechte vorbehalten.

Erstellungsdatum: 26.02.2009, Statistik-Service Südost, Auftragsnummer 29527

**Bestand an Arbeitslosen nach Kreisen und kreisfreien Städten und nach Rechtskreis**

Zahlen mit zugelassenen kommunalen Trägern

 Februar 2009  
 RD Bayern

RD / Kreis	Insgesamt	Veränderung zum Vorjahr in %	Arbeitslosen- quote (bez. auf alle ziv. Erwerbs- personen)	davon (Spalte 1)				
				SGB III		SGB II		
				absolut	Veränderung zum Vorjahr in %	absolut	Veränderung zum Vorjahr in %	Anteil an insgesamt in %
1	2	3	4	5	6	7	8	
Bayern	336.688	0,2	5,1	190.058	11,1	146.630	-11,1	43,6
Ingolstadt, Stadt	2.978	-5,8	4,5	1.407	6,9	1.571	-14,8	52,8
München, Landeshauptstadt	42.257	2,3	5,9	18.777	16,7	23.480	-6,9	55,6
Rosenheim, Stadt	2.101	-6,5	6,7	1.059	11,4	1.042	-19,7	49,6
Altötting	2.959	6,2	5,2	1.715	26,5	1.244	-12,9	42,0
Berchtesgadener Land	2.482	-2,3	5,4	1.723	2,6	759	-11,8	30,6
Bad Tölz-Wolfratshausen	2.376	-1,2	4,0	1.544	13,4	832	-20,2	35,0
Dachau	2.590	8,7	3,5	1.812	21,5	778	-12,7	30,0
Ebersberg	2.049	-0,3	3,2	1.304	7,1	745	-11,1	36,4
Eichstätt	1.567	7,0	2,4	1.235	18,2	332	-21,0	21,2
Erding	2.151	1,0	3,1	1.478	7,5	673	-10,7	31,3
Freising	3.055	16,3	3,4	2.408	23,6	647	-4,7	21,2
Fürstenfeldbruck	3.966	-5,0	3,8	2.543	2,0	1.423	-15,3	35,9
Garmisch-Partenkirchen	1.967	-7,8	4,8	1.278	-6,9	689	-9,5	35,0
Landsberg am Lech	2.137	-6,7	3,8	1.551	4,4	586	-27,2	27,4
Miesbach *)	2.088	1,9	4,5	1.415	4,7	673	-3,7	32,2
Mühldorf a.Inn	3.131	-3,9	5,5	1.622	6,4	1.509	-13,0	48,2
München	5.453	9,1	3,5	3.429	16,0	2.024	-0,9	37,1
Neuburg-Schrobenhausen	1.600	-1,4	3,3	1.039	13,2	561	-20,4	35,1
Pfaffenhofen a.d.Ilm	1.955	5,5	3,2	1.481	14,8	474	-15,8	24,2
Rosenheim	4.891	-1,7	4,0	3.239	4,0	1.652	-11,2	33,8
Starnberg	1.904	-1,9	3,3	1.153	10,0	751	-15,8	39,4
Traunstein	4.014	6,4	4,8	2.446	11,4	1.568	-0,5	39,1
Weilheim-Schongau	2.556	-4,0	3,8	1.713	4,3	843	-17,4	33,0
Landshut, Stadt	1.984	-6,9	6,0	1.006	14,6	978	-21,9	49,3
Passau, Stadt	1.905	1,6	7,9	840	22,8	1.065	-10,6	55,9
Straubing, Stadt	1.582	-4,2	6,7	761	19,8	821	-19,3	51,9
Deggendorf	3.430	-3,5	5,6	2.106	2,8	1.324	-12,1	38,6
Freyung-Grafenau	2.939	-9,8	7,2	2.190	-8,1	749	-14,5	25,5
Kelheim	3.015	6,9	5,0	2.141	8,9	874	2,2	29,0
Landshut	3.267	4,3	4,1	2.406	9,0	861	-6,8	26,4
Passau	6.574	1,1	6,9	4.504	13,3	2.070	-18,0	31,5
Regen	2.825	-10,8	7,0	1.909	-13,7	916	-4,2	32,4
Rottal-Inn	3.339	2,9	5,6	2.154	10,9	1.185	-8,9	35,5
Straubing-Bogen	2.547	-6,2	5,0	1.866	2,8	681	-24,4	26,7
Dingolfing-Landau	2.262	2,3	4,4	1.564	12,0	698	-14,4	30,9
Amberg, Stadt	2.054	-2,1	9,1	992	16,3	1.062	-14,6	51,7
Regensburg, Stadt	5.458	12,5	7,7	2.135	29,6	3.323	3,8	60,9
Weiden i.d.OPf., Stadt	1.832	-14,9	8,2	726	11,5	1.106	-26,4	60,4
Amberg-Sulzbach	3.059	-5,8	5,4	2.025	2,3	1.034	-18,5	33,8
Cham	4.469	-1,2	6,6	3.507	2,7	962	-13,3	21,5
Neumarkt i.d.OPf.	2.692	-6,3	4,0	2.080	4,3	612	-30,5	22,7
Neustadt a.d.Waldnaab	3.002	0,6	5,7	1.953	10,7	1.049	-14,0	34,9
Regensburg	3.963	8,5	3,9	2.781	16,7	1.182	-6,9	29,8
Schwandorf	4.434	5,7	5,7	2.812	13,7	1.622	-5,7	36,6
Tirschenreuth	2.599	-11,6	6,5	1.442	-5,4	1.157	-18,3	44,5
Bamberg, Stadt	2.540	-2,4	7,2	1.040	12,3	1.500	-10,6	59,1
Bayreuth, Stadt	2.971	-8,0	8,2	1.284	2,5	1.687	-14,7	56,8
Coburg, Stadt	1.672	-20,7	8,0	616	0,5	1.056	-29,4	63,2
Hof, Stadt	1.887	-25,1	8,1	784	15,8	1.103	-40,1	58,5

**Bestand an Arbeitslosen nach Kreisen und kreisfreien Städten und nach Rechtskreis**

Zahlen mit zugelassenen kommunalen Trägern

 Februar 2009  
 RD Bayern

RD / Kreis	Insgesamt	Veränderung zum Vorjahr in %	Arbeitslosen- quote (bez. auf alle ziv. Erwerbs- personen)	davon (Spalte 1)				
				SGB III		SGB II		
				absolut	Veränderung zum Vorjahr in %	absolut	Veränderung zum Vorjahr in %	Anteil an insgesamt in %
1	2	3	4	5	6	7	8	
Bamberg	3.686	0,0	4,5	2.451	7,0	1.235	-11,5	33,5
Bayreuth	3.199	-8,5	5,5	2.167	-3,6	1.032	-17,4	32,3
Coburg	3.121	7,8	6,4	1.917	18,3	1.204	-5,6	38,6
Forchheim	2.762	-5,1	4,4	1.669	-3,1	1.093	-8,0	39,6
Hof	3.425	-6,9	6,7	1.765	3,4	1.660	-15,8	48,5
Kronach	2.436	7,2	6,2	1.572	15,8	864	-5,5	35,5
Kulmbach	2.673	-15,9	6,6	1.425	-12,8	1.248	-19,1	46,7
Lichtenfels	2.229	-12,4	5,9	1.253	5,6	976	-28,1	43,8
Wunsiedel i.Fichtelgebirge	3.516	6,2	8,9	1.782	24,0	1.734	-7,5	49,3
Ansbach, Stadt	1.553	14,9	7,3	770	27,7	783	4,5	50,4
Erlangen, Stadt *)	2.431	-0,7	4,3	1.068	12,7	1.363	-9,1	56,1
Fürth, Stadt	4.989	-1,6	7,8	1.982	0,9	3.007	-3,2	60,3
Nürnberg, Stadt	22.357	-1,0	8,6	7.591	20,2	14.766	-9,3	66,0
Schwabach, Stadt	1.023	-14,8	5,0	492	6,7	531	-28,1	51,9
Ansbach	4.585	2,9	4,7	3.375	13,9	1.210	-19,0	26,4
Erlangen-Höchstadt	2.056	3,7	2,9	1.421	7,1	635	-3,2	30,9
Fürth	2.341	-10,3	3,8	1.515	-0,5	826	-23,9	35,3
Nürnberger Land	3.269	-4,6	3,7	1.852	3,0	1.417	-13,0	43,3
Neustadt a.d.Aisch-Bad Windsheim	2.344	10,3	4,4	1.497	14,5	847	3,5	36,1
Roth	2.531	-1,0	3,8	1.635	9,7	896	-15,9	35,4
Weißenburg-Gunzenhausen	2.911	4,4	5,9	1.667	21,7	1.244	-12,3	42,7
Aschaffenburg, Stadt	2.563	5,5	6,9	1.038	30,9	1.525	-6,8	59,5
Schweinfurt, Stadt *)	2.377	5,1	9,0	955	33,4	1.422	-8,0	59,8
Würzburg, Stadt	3.766	-6,8	5,9	1.495	12,1	2.271	-16,1	60,3
Aschaffenburg	3.429	-0,2	3,6	2.177	8,6	1.252	-12,5	36,5
Bad Kissingen	3.220	0,5	5,8	1.909	3,8	1.311	-3,9	40,7
Rhön-Grabfeld	2.321	-1,7	5,3	1.475	12,5	846	-19,4	36,4
Haßberge	2.287	-1,5	4,8	1.406	7,1	881	-12,6	38,5
Kitzingen	2.081	0,3	4,5	1.157	-4,0	924	6,2	44,4
Miltenberg	3.329	6,5	4,7	1.921	15,3	1.408	-3,6	42,3
Main-Spessart	2.575	17,8	3,6	1.582	37,7	993	-4,2	38,6
Schweinfurt	2.170	-2,3	3,5	1.408	19,2	762	-26,7	35,1
Würzburg *)	3.056	8,0	3,6	1.993	12,5	1.063	0,6	34,8
Augsburg, Stadt	11.314	-3,0	8,1	4.625	16,4	6.689	-13,0	59,1
Kaufbeuren, Stadt	1.577	5,5	7,1	765	28,4	812	-9,7	51,5
Kempten (Allgäu), Stadt	1.973	20,2	6,0	1.120	31,3	853	8,1	43,2
Memmingen, Stadt	1.250	27,9	5,7	756	57,5	494	-0,6	39,5
Aichach-Friedberg	2.680	-5,7	3,9	2.057	0,0	623	-20,7	23,2
Augsburg, Landkreis	4.841	-1,6	3,8	3.218	-1,4	1.623	-1,9	33,5
Dillingen a.d.Donau	1.871	1,1	3,7	1.113	15,0	758	-14,2	40,5
Günzburg	2.693	8,8	4,1	1.837	30,6	856	-19,9	31,8
Neu-Ulm	3.626	17,8	4,0	2.144	40,8	1.482	-4,8	40,9
Lindau (Bodensee)	1.638	12,6	4,2	1.017	19,9	621	2,3	37,9
Ostallgäu	2.595	6,8	3,8	1.825	12,1	770	-3,9	29,7
Unterallgäu	2.579	20,5	3,7	1.965	32,1	614	-6,0	23,8
Donau-Ries	2.128	-5,0	3,0	1.356	18,8	772	-29,8	36,3
Oberallgäu	2.784	3,1	3,6	1.883	3,2	901	2,9	32,4

Zitiert:

 Statistik der Bundesagentur für Arbeit: Arbeitsmarktstatistik,  
 Bestand an Arbeitslosen nach Kreisen und kreisfreien Städten, nach Rechtskreis,  
 Monatszahlen, Nürnberg, Februar 2009

 © Statistik der Bundesagentur für Arbeit  
 Für nichtgewerbliche Zwecke sind Vervielfältigung und unentgeltliche Verbreitung, auch auszugsweise,  
 mit genauer Quellenangabe gestattet. Die Verbreitung, auch auszugsweise, über elektronische  
 Systeme/Datenträger bedarf der vorherigen Zustimmung. Alle übrigen Rechte vorbehalten.